

СОГЛАСОВАНО:
Председатель Жердевской
местной организации
«Всероссийское общество слепых»
Ржасинская Елена Викторовна

" 8 " 10 2019 г.



УТВЕРЖДАЮ:
заведующий муниципальным
бюджетного дошкольного
образовательного учреждения, детский
сад «Тополёк»

Зверева Галина Станиславовна

" 26 " октябрь 2019 г.



ПАСПОРТ ДОСТУПНОСТИ № 6

объекта социальной инфраструктуры (ОСИ)

Муниципальное бюджетное дошкольное образовательное учреждение
детский сад «Тополёк»



Исполнитель: Зверева Галина Станиславовна

Адрес: Тамбовская область, Токаревский район, р.п. Токаревка, ул. Советская, д. 1

Телефон заведующего: 8 (47557) 2-50-66
89531272446

2019 год

1. Общие сведения об объекте

1.1. Наименование (вид) объекта: **образовательная организация дошкольного образования**

1.2. Адрес объекта: **393550, Тамбовская обл., р.п.Токарёвка, ул. Советская, д.65**

1.3. Сведения о размещении объекта:

- отдельно стоящее здание **1этаж, 572** кв.м

- наличие прилегающего земельного участка (**да**, нет); **2238** кв.м

1.4. Год постройки здания **1958**, последнего капитального ремонта 1989 год

1.5. Дата предстоящих плановых ремонтных работ: **текущего 31.05.2020г., капитального по мере поступления финансовых средств, предположительно 31.08.2025**

сведения об организации, расположенной на объекте

1.6. Название организации (учреждения), (полное юридическое наименование – согласно Уставу, краткое наименование) **Муниципальное бюджетное дошкольное образовательное учреждение детский сад «Тополёк», МБДОУ детский сад «Тополёк»**

1.7. Юридический адрес организации (учреждения): **393550 Тамбовская обл., р.п.Токарёвка, ул. Советская, д.65**

1.8. Основание для пользования объектом (оперативное управление, аренда, собственность) **оперативное управление**

1.9. Форма собственности (государственная, негосударственная) **государственная**

1.10. Территориальная принадлежность (федеральная, региональная, муниципальная) **муниципальная**

1.11. Вышестоящая организация (наименование)

Отдел образования администрации Токарёвского района

1.12. Адрес вышестоящей организации, другие координаты **393550, Тамбовская обл., р.п.Токарёвка, пр. Революции, д.47**

2. Характеристика деятельности организации на объекте

(по обслуживанию населения)

2.1 Сфера деятельности (здравоохранение, образование, социальная защита, физическая культура и спорт, культура, связь и информация, транспорт, жилой фонд, потребительский рынок и сфера услуг, другое): **дошкольное образование**

2.2 Виды оказываемых услуг: **дошкольное образование (предшествующее начальному общему образованию), присмотр и уход за детьми**

2.3 Форма оказания услуг: (на объекте, с длительным пребыванием, в т.ч. проживанием, на дому, дистанционно) **на объекте**

2.4 Категории обслуживаемого населения по возрасту: (дети, взрослые трудоспособного возраста, пожилые; все возрастные категории) **дети**

2.5 Категории обслуживаемых инвалидов: **Инвалиды колясочники, инвалиды с нарушениями опорно-двигательного аппарата, нарушениями зрения, нарушениями слуха, нарушениями умственного развития**

2.6 Плановая мощность: посещаемость (количество обслуживаемых в день), вместимость, пропускная способность: **55**

2.7 Участие в исполнении ИПР инвалида, ребенка-инвалида (да, нет) **нет**

3. Состояние доступности объекта

3.1 Путь следования к объекту пассажирским транспортом

(описать маршрут движения с использованием пассажирского транспорта): **пассажирский транспорт не используется**

наличие адаптированного пассажирского транспорта к объекту: **нет**

3.2 Путь к объекту от ближайшей остановки пассажирского транспорта:

3.2.1 расстояние до объекта от остановки транспорта **350 м**

3.2.2 время движения (пешком) **10 мин**

3.2.3 наличие выделенного от проезжей части пешеходного пути (да, нет) **да**

3.2.4 Перекрестки: нерегулируемые; регулируемые, со звуковой сигнализацией, таймером; нет - **нет**

3.2.5 Информация на пути следования к объекту: акустическая, тактильная, визуальная; нет - **визуальная**

3.2.6 Перепады высоты на пути: есть, нет - **нет**

Их обустройство для инвалидов на коляске: да, нет — **нет**

3.3 Организация доступности объекта для инвалидов – форма обслуживания*

№№ п/п	Категория инвалидов (вид нарушения)	Вариант организации доступности объекта (формы обслуживания)*
1.	Все категории инвалидов и МГН	
	<i>в том числе инвалиды:</i>	
2	передвигающиеся на креслах-колясках	ДУ
3	с нарушениями опорно-двигательного аппарата	ДУ
4	с нарушениями зрения	ДУ
5	с нарушениями слуха	ДУ
6	с нарушениями умственного развития	А

3.4 Состояние доступности основных структурно-функциональных зон

№№ п \п	Основные структурно-функциональные зоны	Состояние доступности, в том числе для основных категорий инвалидов**
1	Территория, прилегающая к зданию (участок)	ДЧ-В
2	Вход (входы) в здание	ДЧ-И
3	Путь (пути) движения внутри здания (в т.ч. пути эвакуации)	ДЧ-В
4	Зона целевого назначения здания (целевого посещения объекта)	ДЧ-В
5	Санитарно-гигиенические помещения	ДЧ-И
6	Система информации и связи (на всех зонах)	ДЧ-В
7	Пути движения к объекту (от остановки транспорта)	ДП-В

3.5. ИТОГОВОЕ ЗАКЛЮЧЕНИЕ о состоянии доступности ОСИ: объект доступен частично всем

4. Управленческое решение

4.1. Рекомендации по адаптации основных структурных элементов объекта

№ № п \п	Основные структурно-функциональные зоны объекта	Рекомендации по адаптации объекта (вид работы)*
1	Территория, прилегающая к зданию (участок)	Индивидуальное решение с ТСР
2	Вход (входы) в здание	Текущий ремонт
3	Путь (пути) движения внутри здания (в т.ч. пути эвакуации)	Текущий ремонт, Индивидуальное решение с ТСР
4	Зона целевого назначения здания (целевого посещения объекта)	Текущий ремонт, Индивидуальное решение с ТСР
5	Санитарно-гигиенические помещения	Капитальный ремонт, Индивидуальное решение с ТСР
6	Система информации на объекте (на всех зонах)	Индивидуальное решение с ТСР
7	Пути движения к объекту (от остановки транспорта)	Индивидуальное решение с ТСР
8	Все зоны и участки	

4.2. Период проведения работ:

Ноябрь 2019 – обеспечение доступности инвалидам-колясочникам (приспособленный пандус) в одну из групп центрального входа;

Февраль 2020 – выполнение вывески и мнемосхемы рельефно-точечным шрифтом Брайля на контрастном фоне с названием организации, адресом, графиком работы и планом здания;

Февраль 2020 – адаптация официального сайта образовательной организации для лиц с нарушениями зрения (слабовидящих).

Остальные мероприятия по мере поступления финансовых средств в рамках выполнения Плана мероприятий программы «доступная среда» на 2014-2024г.г.

4.3 Ожидаемый результат (по состоянию доступности) после выполнения работ по адаптации - **Доступно полностью-избирательно**

Оценка результата исполнения программы, плана (по состоянию доступности) **удовлетворительно**

4.4. Для принятия решения требуется **согласование с Жердевской местной организацией «Всероссийское общество слепых»**

4.5. Информация размещена (обновлена) на Карте доступности субъекта Российской Федерации дата _____

(наименование сайта, портала) «Жить вместе»

(указывается наименование документа: программы, плана)

4.3 Ожидаемый результат (по состоянию доступности) после выполнения работ

по адаптации - **Доступно полностью-избирательно**

Оценка результата исполнения программы, плана (по состоянию доступности)

удовлетворительно

4.4. Для принятия решения требуется **согласование с Жердевской местной организацией «Всероссийское общество слепых»**

4.5. Информация размещена (обновлена) на Карте доступности субъекта

Российской Федерации дата _____

(наименование сайта, портала) «Жить вместе»

4.3 Ожидаемый результат (по состоянию доступности) после выполнения работ

по адаптации - **Доступно полностью-избирательно**

Оценка результата исполнения программы, плана (по состоянию доступности)

удовлетворительно

4.4. Для принятия решения требуется **согласование с Жердевской местной организацией «Всероссийское общество слепых»**

4.5. Информация размещена (обновлена) на Карте доступности субъекта

Российской Федерации дата _____

(наименование сайта, портала) «Жить вместе»

5. Особые отметки

Паспорт сформирован на основании:

1. Анкеты (информации об объекте) от 16.08.2019

2. Акта обследования объекта: № акта от 16.08.2019

Приложения к акту обследования №1, №2, №3, №4, №5

3.Состояние доступности объекта социальной инфраструктуры учреждения (Приложение № 6)

4. Порядок обеспечения условий доступности для инвалидов объектов предоставляемых услуг, а также оказания им при этом необходимой помощи (Приложение №7).

УТВЕРЖДАЮ
Заведующий МБДОУ
детский сад «Тополек»
Зверева Галина Станиславовна

«16» августа 2019 год

АНКЕТА
(информация об объекте социальной инфраструктуры)
К ПАСПОРТУ ДОСТУПНОСТИ ОСИ
№ _____

1. Общие сведения об объекте

1.1. Наименование (вид) объекта: **образовательная организация дошкольного образования**

1.2. Адрес объекта: **393550, Тамбовская обл., р.п.Токарёвка, ул. Советская, д.65**

1.3. Сведения о размещении объекта:

- отдельно стоящее здание **1этаж, 572 кв.м**

- наличие прилегающего земельного участка (**да**, нет); **2238 кв.м**

1.4. Год постройки здания **1958**, последнего капитального ремонта 1989 год

1.5. Дата предстоящих плановых ремонтных работ: **текущего 31.05.2020г., капитального по мере поступления финансовых средств, предположительно 31.08.2025**

сведения об организации, расположенной на объекте

1.6. Название организации (учреждения), (полное юридическое наименование – согласно Уставу, краткое наименование) **Муниципальное бюджетное дошкольное образовательное учреждение детский сад «Тополёк», МБДОУ детский сад «Тополёк»**

1.7. Юридический адрес организации (учреждения): **393550 Тамбовская обл., р.п.Токарёвка, ул. Советская, д.65**

1.8. Основание для пользования объектом (оперативное управление, аренда, собственность) **оперативное управление**

1.9. Форма собственности (государственная, негосударственная) **государственная**

1.10. Территориальная принадлежность (федеральная, региональная, муниципальная) **муниципальная**

1.11. Вышестоящая организация (наименование)

Отдел образования администрации Токарёвского района

1.12. Адрес вышестоящей организации, другие координаты
393550, Тамбовская обл., р.п.Токарёвка, пр. Революции, д. 47

2. Характеристика деятельности организации на объекте

2.1 Сфера деятельности (здравоохранение, образование, социальная защита, физическая культура и спорт, культура, связь и информация, транспорт, жилой фонд, потребительский рынок и сфера услуг, другое): **дошкольное образование**

2.2 Виды оказываемых услуг: **дошкольное образование (предшествующее начальному общему образованию), присмотр и уход за детьми**

2.3 Форма оказания услуг: (на объекте, с длительным пребыванием, в т.ч. проживанием, на дому, дистанционно) **на объекте**

2.4 Категории обслуживаемого населения по возрасту: (дети, взрослые трудоспособного возраста, пожилые; все возрастные категории) **дети**

2.5 Категории обслуживаемых инвалидов: **Инвалиды колясочники, инвалиды с нарушениями опорно-двигательного аппарата, нарушениями зрения, нарушениями слуха, нарушениями умственного развития**

2.6 Плановая мощность: посещаемость (количество обслуживаемых в день), вместимость, пропускная способность: **55**

2.7 Участие в исполнении ИПР инвалида, ребенка-инвалида (да, нет) **нет**

3. Состояние доступности объекта для инвалидов и других маломобильных групп населения (МГН)

3.1 Путь следования к объекту пассажирским транспортом (описать маршрут движения с использованием пассажирского транспорта): **пассажирский транспорт не используется**

наличие адаптированного пассажирского транспорта к объекту: **нет**

3.2 Путь к объекту от ближайшей остановки пассажирского транспорта:

3.2.1 расстояние до объекта от остановки транспорта **350 м**

3.2.2 время движения (пешком) **10 мин**

3.2.3 наличие выделенного от проезжей части пешеходного пути (да, нет) **да**

3.2.4 Перекрестки: нерегулируемые; регулируемые, со звуковой сигнализацией, таймером; нет - **нет**

3.2.5 Информация на пути следования к объекту: акустическая, тактильная, визуальная; нет - **визуальная**

3.2.6 Перепады высоты на пути: есть, нет - **нет**

Их обустройство для инвалидов на коляске: да, нет — **нет**

3.3 Вариант организации доступности ОСИ (формы обслуживания)* с учетом СП 35-101-2001

№№ п/п	Категория инвалидов (вид нарушения)	Вариант организации доступности объекта (формы обслуживания)*
1.	Все категории инвалидов и МГН	
	<i>в том числе инвалиды:</i>	
2	передвигающиеся на креслах-колясках	ДУ

3	с нарушениями опорно-двигательного аппарата	ДУ
4	с нарушениями зрения	ДУ
5	с нарушениями слуха	ДУ
6	с нарушениями умственного развития	А

4. Управленческое решение (предложения по адаптации основных структурных элементов объекта)

№ № п \п	Основные структурно-функциональные зоны объекта	Рекомендации по адаптации объекта (вид работы)*
1	Территория, прилегающая к зданию (участок)	Индивидуальное решение с ТСП
2	Вход (входы) в здание	Текущий ремонт
3	Путь (пути) движения внутри здания (в т.ч. пути эвакуации)	Текущий ремонт, Индивидуальное решение с ТСП
4	Зона целевого назначения здания (целевого посещения объекта)	Текущий ремонт, Индивидуальное решение с ТСП
5	Санитарно-гигиенические помещения	Капитальный ремонт, Индивидуальное решение с ТСП
6	Система информации на объекте (на всех зонах)	Индивидуальное решение с ТСП
7	Пути движения к объекту (от остановки транспорта)	Индивидуальное решение с ТСП
8	Все зоны и участки	

Размещение информации на Карте доступности субъекта Российской Федерации
согласовано

(подпись, Ф.И.О., должность; координаты для связи
уполномоченного представителя объекта)

УТВЕРЖДАЮ
Заведующий МБДОУ
детский сад «Тополек»
Зверева Галина Станиславовна

«16» августа 2019 год

**АКТ ОБСЛЕДОВАНИЯ
объекта социальной инфраструктуры
К ПАСПОРТУ ДОСТУПНОСТИ ОСИ
№ _____ «16» августа 2019 г.**

1. Общие сведения об объекте

1.1. Наименование (вид) объекта: **образовательная организация дошкольного образования**

1.2. Адрес объекта: **393550, Тамбовская обл., р.п.Токарёвка, ул. Советская, д.65**

1.3. Сведения о размещении объекта:

- отдельно стоящее здание **1этаж, 572 кв.м**

- наличие прилегающего земельного участка (**да**, нет); **2238 кв.м**

1.4. Год постройки здания **1958**, последнего капитального ремонта 1989 год

1.5. Дата предстоящих плановых ремонтных работ: **текущего 31.05.2020г., капитального по мере поступления финансовых средств, предположительно 31.08.2025**

сведения об организации, расположенной на объекте

1.6. Название организации (учреждения), (полное юридическое наименование – согласно Уставу, краткое наименование) **Муниципальное бюджетное дошкольное образовательное учреждение детский сад «Тополёк», МБДОУ детский сад «Тополёк»**

1.7. Юридический адрес организации (учреждения): **393550 Тамбовская обл., р.п.Токарёвка, ул. Советская, д.65**

2. Характеристика деятельности организации на объекте

Дополнительная информация – дополнительное образование

3. Состояние доступности объекта

3.1 Путь следования к объекту пассажирским транспортом (описать маршрут движения с использованием пассажирского транспорта): **пассажирский транспорт не используется**

наличие адаптированного пассажирского транспорта к объекту: **нет**

3.2 Путь к объекту от ближайшей остановки пассажирского транспорта:

3.2.1 расстояние до объекта от остановки транспорта **350 м**

3.2.2 время движения (пешком) **10 мин**

3.2.3 наличие выделенного от проезжей части пешеходного пути (да, нет) **да**

3.2.4 Перекрестки: нерегулируемые; регулируемые, со звуковой сигнализацией, таймером; нет - **нет**

3.2.5 Информация на пути следования к объекту: акустическая, тактильная, визуальная; нет - **визуальная**

3.2.6 Перепады высоты на пути: есть, нет - **нет**

Их обустройство для инвалидов на коляске: да, нет — **нет**

3.3 Организация доступности объекта для инвалидов – форма обслуживания

№№ п/п	Категория инвалидов (вид нарушения)	Вариант организации доступности объекта (формы обслуживания)*
1.	Все категории инвалидов и МГН	
	<i>в том числе инвалиды:</i>	
2	передвигающиеся на креслах-колясках	ДУ
3	с нарушениями опорно-двигательного аппарата	ДУ
4	с нарушениями зрения	ДУ
5	с нарушениями слуха	ДУ
6	с нарушениями умственного развития	А

3.4 Состояние доступности основных структурно-функциональных зон

№№ п \п	Основные структурно-функциональные зоны	Состояние доступности, в том числе для основных категорий инвалидов**
1	Территория, прилегающая к зданию (участок)	ДЧ-В
2	Вход (входы) в здание	ДЧ-И
3	Путь (пути) движения внутри здания (в т.ч. пути эвакуации)	ДЧ-В
4	Зона целевого назначения здания (целевого посещения объекта)	ДЧ-В
5	Санитарно-гигиенические помещения	ДЧ-И
6	Система информации и связи (на всех зонах)	ДЧ-В
7	Пути движения к объекту (от остановки транспорта)	ДП-В

3.5. ИТОГОВОЕ ЗАКЛЮЧЕНИЕ о состоянии доступности ОСИ: **объект доступен частично всем**

4. Управленческое решение (проект)

4.1. Рекомендации по адаптации основных структурных элементов объекта:

№ № п \п	Основные структурно-функциональные зоны объекта	Рекомендации по адаптации объекта (вид работы)*
1	Территория, прилегающая к зданию (участок)	Индивидуальное решение с ТСР
2	Вход (входы) в здание	Текущий ремонт
3	Путь (пути) движения внутри здания (в т.ч. пути эвакуации)	Текущий ремонт, Индивидуальное решение с ТСР
4	Зона целевого назначения здания (целевого посещения объекта)	Текущий ремонт, Индивидуальное решение с ТСР
5	Санитарно-гигиенические помещения	Капитальный ремонт, Индивидуальное решение с ТСР
6	Система информации на объекте (на всех зонах)	Индивидуальное решение с ТСР
7	Пути движения к объекту (от остановки транспорта)	Индивидуальное решение с ТСР
8	Все зоны и участки	

4.2. Период проведения работ:

Ноябрь 2019 – обеспечение доступности инвалидам-колясочникам (приспособленный пандус) в одну из групп центрального входа;

Февраль 2020 – выполнение вывески и мнемосхемы рельефно-точечным шрифтом Брайля на контрастном фоне с названием организации, адресом, графиком работы и планом здания;

Февраль 2020 – адаптация официального сайта образовательной организации для лиц с нарушениями зрения (слабовидящих).

Остальные мероприятия по мере поступления финансовых средств в рамках выполнения Плана мероприятий программы «доступная среда» на 2014-2024г.г.

4.3 Ожидаемый результат (по состоянию доступности) после выполнения работ

по адаптации - **Доступно полностью-избирательно**

Оценка результата исполнения программы, плана (по состоянию доступности)

Удовлетворительно

4.4. Для принятия решения требуется **согласование с Жердевской местной организацией «Всероссийское общество слепых»**

4.5. Информация может быть размещена (обновлена) на Карте доступности субъекта Российской Федерации на портале «Жить вместе»

5. Особые отметки

Приложения:

Результаты обследования:

1. Территории, прилегающей к объекту на 1 л.
2. Входа (входов) в здание на 1 л.
3. Путей движения в здании на 1 л.
4. Зоны целевого назначения объекта на 3 л.
5. Санитарно-гигиенических помещений на 1 л.
6. Системы информации (и связи) на объекте на 1 л.

Результаты фотофиксации на объекте на 8 л.

Руководитель

рабочей группы, заместитель главы администрации района

Л.В. Гридасова

Заместитель руководителя рабочей группы, начальник отдела образования администрации района

А.И.Насакина

Члены рабочей группы:

О.А.Авдюхова заведующий муниципального бюджетного дошкольного образовательного учреждения детский сад «Светлячок» _____

Л.М.Булгакова директор Тамбовского областного государственного бюджетного учреждения социального обслуживания населения «Центр социальных услуг для населения Токаревского района» (по согласованию) _____

Г.С.Зверева заведующий муниципального бюджетного дошкольного образовательного учреждения детский сад «Тополек» _____

Н.В. Кудинова консультант по социальным вопросам и здравоохранению администрации района _____

И.П.Мухина директор муниципального бюджетного образовательного учреждения дополнительного образования «Токаревский районный Дом детского творчества» _____

И.В.Николаева заведующий муниципального бюджетного дошкольного образовательного учреждения детский сад «Родничок» _____

Н.В. Портнова начальник отдела архитектуры, строительства, ЖКХ и транспорта администрации района _____

Л.В.Постникова директор муниципального бюджетного
общеобразовательного учреждения Токаревской средней
общеобразовательной школы №2 _____

Г.Ю.Потапова заведующий муниципального бюджетного дошкольного
образовательного учреждения детский сад «Ручеек» _____

С.В.Шиповская директор муниципального бюджетного
общеобразовательного учреждения Токаревской средней
общеобразовательной школы №1 _____

В том числе:

представитель общественной организации инвалидов, председатель
Жердевской местной организации «Всероссийское общество слепых»

Е.В.Ржакинская _____

Управленческое решение согласовано " ____ " _____ 20__ г.
(протокол № _____)

рабочей группой по обследованию объектов в сфере образования и экспертной
оценке их доступности для инвалидов и других маломобильных групп населения

Приложение 1

к Акту обследования ОСИ
к паспорту доступности ОСИ № _____
от «16» августа 2019 г.

I Результаты обследования:

1. Территории, прилегающей к зданию (участка)

муниципального бюджетного дошкольного образовательного учреждения
детский сад «Тополёк», 393550, Тамбовская обл., р.п.Токарёвка, ул.
Советская, 65

№ п/п	Наименование функционально-планировочного элемента	Наличие элемента			Выявленные нарушения и замечания		Работы по адаптации объектов	
		есть/нет	№ на плане	№ фото	Содержание	Значимо для инвалида (категория)	Содержание	Виды работ
1.1	Вход (входы) на территорию	есть		1				
1.2	Путь (пути) движения на территории	есть		2				
1.3	Лестница (наружная)	нет						
1.4	Пандус (наружный)	нет			Нет пандуса			Оборудование пандуса
1.5	Автостоянка и парковка	нет						
	ОБЩИЕ требования к зоне							

II Заключение по зоне:

Наименование структурно-функциональной зоны	Состояние доступности* (к пункту 3.4 Акта обследования ОСИ)	Приложение		Рекомендации по адаптации (вид работы)** к пункту 4.1 Акта обследования ОСИ
		№ на плане	№ фото	
Территории, прилегающей к зданию	ДЧ-В			Индивидуальное решение с ТСП

Комментарий к заключению: данная зона доступна частично всем

Приложение 2
к Акту обследования ОСИ
к паспорту доступности ОСИ
№ _____
от «16» августа 2019 г.

I Результаты обследования:

2. Входа (входов) в здание

муниципального бюджетного дошкольного образовательного учреждения детский сад «Тополёк», 393550, Тамбовская обл., р.п.Токарёвка, ул. Советская, д. 65

№ п/п	Наименование функционально-планировочного элемента	Наличие элемента			Выявленные нарушения и замечания		Работы по адаптации объектов	
		есть/нет	№ на плане	№ фото	Содержание	Значимо для инвалида (категория)	Содержание	Виды работ
2.1	Лестница (наружная)	нет						
2.2	Пандус (наружный)	нет					Оборудование пандуса	
2.3	Входная площадка (перед дверью)	нет						
2.4	Дверь (входная)	есть		3	ширина двери - 80 см	(К)	Расширение дверных проемов	
2.5	Тамбур	есть		4	2,5 x 4,80 нет замечаний			
	ОБЩИЕ требования к зоне							

II Заключение по зоне:

Наименование структурно-функциональной зоны	Состояние доступности* (к пункту 3.4 Акта обследования ОСИ)	Приложение		Рекомендации по адаптации (вид работы)** к пункту 4.1 Акта обследования ОСИ
		№ на плане	№ фото	
Входа (входов) в здание	ДЧ-И			Текущий ремонт

Комментарий к заключению: данная зона доступна частично избирательно

Приложение 3
к Акту обследования ОСИ
к паспорту доступности ОСИ
№ ____ от «16» августа 2019 г.

I Результаты обследования:

3. Пути (путей) движения внутри здания (в т.ч. путей эвакуации)

муниципального бюджетного дошкольного образовательного учреждения детский сад «Тополёк», 393550, Тамбовская обл., р.п.Токарёвка, ул. Советская, 65

№ п/п	Наименование функционально-планировочного элемента	Наличие элемента			Выявленные нарушения и замечания		Работы по адаптации объектов	
		есть/нет	№ на плане	№ фото	Содержание	Значимо для инвалида (категория)	Содержание	Виды работ
3.1	Коридор (вестибюль, зона ожидания, галерея, балкон)	есть		5-6				
3.2	Лестница (внутри здания)	нет						
3.3	Пандус (внутри здания)	нет						
3.4	Лифт пассажирский (или подъемник)	нет						
3.5	Дверь				Ширина – 80 см	(К)	текущий ремонт	
3.6	Пути эвакуации (в т.ч. зоны безопасности)					(К)	текущий ремонт	
	ОБЩИЕ требования к зоне							

II Заключение по зоне:

Наименование структурно-функциональной зоны	Состояние доступности* (к пункту 3.4 Акта обследования ОСИ)	Приложение		Рекомендации по адаптации (вид работы)** к пункту 4.1 Акта обследования ОСИ
		№ на плане	№ фото	
Пути (путей) движения внутри здания (в т.ч. путей эвакуации)	ДЧ-В			Текущий ремонт, Индивидуальное решение с ТСР

Комментарий к заключению: данная зона доступна частично всем

Приложение 4 (I)
к Акту обследования ОСИ
к паспорту доступности ОСИ
№ ___ от «16» августа 2019 г.

I Результаты обследования:

4. Зоны целевого назначения здания (целевого посещения объекта)

Вариант I – зона обслуживания инвалидов

муниципального бюджетного дошкольного образовательного учреждения детский сад «Тополёк», 393550, Тамбовская обл., р.п.Токарёвка, ул. Советская, 65

№ п/п	Наименование функционально-планировочного элемента	Наличие элемента			Выявленные нарушения и замечания		Работы по адаптации объектов	
		есть/нет	№ на плане	№ фото	Содержание	Значимо для инвалида (категория)	Содержание	Виды работ
4.1	Кабинетная форма обслуживания	есть		7-9			Текущий ремонт с учетом потребностей инвалидов	
4.2	Зальная форма обслуживания	нет						
4.3	Прилавочная форма обслуживания	нет						
4.4	Форма обслуживания с перемещением по маршруту	нет						
4.5	Кабина индивидуального обслуживания	нет						
	ОБЩИЕ требования к зоне						текущий ремонт	

II Заключение по зоне:

Наименование структурно-функциональной зоны	Состояние доступности* (к пункту 3.4 Акта обследования ОСИ)	Приложение		Рекомендации по адаптации (вид работы)** к пункту 4.1 Акта обследования ОСИ
		№ на плане	№ фото	
Зоны целевого назначения здания (целевого посещения объекта)	ДЧ-В			Текущий ремонт, Индивидуальное решение с ТСР

Комментарий к заключению: данная зона доступна частично всем

Приложение 4 (II)
к Акту обследования ОСИ
к паспорту доступности ОСИ
№ ___ от «16» августа 2019 г.

I Результаты обследования:

4. Зоны целевого назначения здания (целевого посещения объекта)

**Вариант II - места приложения труда
муниципального бюджетного дошкольного образовательного
учреждения детский сад «Тополёк», 393550, Тамбовская обл.,
р.п.Токарёвка, ул. Советская, 65**

Наименование функционально-планировочного элемента	Наличие элемента			Выявленные нарушения и замечания		Работы по адаптации объектов	
	есть / нет	№ на плане	№ фото	Содержание	Значимо для инвалида (категория)	Содержание	Виды работ
Место приложения труда	нет						

II Заключение по зоне:

Наименование структурно-функциональной зоны	Состояние доступности* (к пункту 3.4 Акта обследования ОСИ)	Приложение		Рекомендации по адаптации (вид работы)** к пункту 4.1 Акта обследования ОСИ
		№ на плане	№ фото	
места приложения труда				

Комментарий к заключению: _____

Приложение 4 (Ш)
к Акту обследования ОСИ
к паспорту доступности ОСИ
№ ___ от «16» августа 2019 г.

I Результаты обследования:

4. Зоны целевого назначения здания (целевого посещения объекта)

Вариант Ш - жилые помещения

муниципального бюджетного дошкольного образовательного учреждения детский сад «Тополёк», 393550, Тамбовская обл., р.п.Токарёвка, ул. Советская, 65

Наименование функционально-планировочного элемента	Наличие элемента			Выявленные нарушения и замечания		Работы по адаптации объектов	
	есть / нет	№ на плане	№ фото	Содержание	Значимо для инвалида (категория)	Содержание	Виды работ
Жилые помещения	нет						

II Заключение по зоне:

Наименование структурно-функциональной зоны	Состояние доступности* (к <u>пункту 3.4</u> Акта обследования ОСИ)	Приложение		Рекомендации по адаптации (вид работы)** к <u>пункту 4.1</u> Акта обследования ОСИ
		№ на плане	№ фото	

Комментарий к заключению: _____

Приложение 5
к Акту обследования ОСИ
к паспорту доступности ОСИ
№ ___ от «16» августа 2019 г.

I Результаты обследования:

5. Санитарно-гигиенических помещений

муниципального бюджетного дошкольного образовательного учреждения детский сад «Тополёк», 393550, Тамбовская обл., р.п.Токарёвка, ул. Советская, 65

№ п/п	Наименование функционально-планировочного элемента	Наличие элемента			Выявленные нарушения и замечания		Работы по адаптации объектов	
		есть/нет	№ на плане	№ фото	Содержание	Значимо для инвалида (категория)	Содержание	Виды работ
5.1	Туалетная комната	есть		10-11	Не оборудована с учетом потребностей инвалидов	(С.К.)		
5.2	Душевая/ванная комната	нет						
5.3	Бытовая комната (гардеробная)	есть		6		(К)		
	ОБЩИЕ требования к зоне							

II Заключение по зоне:

Наименование структурно-функциональной зоны	Состояние доступности* (к пункту 3.4 Акта обследования ОСИ)	Приложение		Рекомендации по адаптации (вид работы)** к пункту 4.1 Акта обследования ОСИ
		№ на плане	№ фото	
Санитарно-гигиенических помещений	ДЧ-И			Капитальный ремонт, Индивидуальное решение с ТСР

Комментарий к заключению: данная зона доступна частично избирательно

Приложение 6
к Акту обследования ОСИ
к паспорту доступности ОСИ
№ ___ от «16» августа 2019 г.

I Результаты обследования:

**6. Системы информации на объекте
муниципального бюджетного дошкольного образовательного
учреждения детский сад «Тополёк», 393550, Тамбовская обл.,
р.п.Токарёвка, ул. Советская, 65**

№ п/п	Наименование функционально-планировочного элемента	Наличие элемента			Выявленные нарушения и замечания		Работы по адаптации объектов	
		есть/нет	№ на плане	№ фото	Содержание	Значимо для инвалида (категория)	Содержание	Виды работ
6.1	Визуальные средства	есть		12				
6.2	Акустические средства	нет						
6.3	Тактильные средства	нет						
	ОБЩИЕ требования к зоне							

II Заключение по зоне:

Наименование структурно-функциональной зоны	Состояние доступности* (к пункту 3.4 Акта обследования ОСИ)	Приложение		Рекомендации по адаптации (вид работы)** к пункту 4.1 Акта обследования ОСИ
		№ на плане	№ фото	
Системы информации на объекте	ДЧ-В			Индивидуальное решение с ТСР

Комментарий к заключению: данная зона доступна частично всем

Приложение 7
к Акту обследования ОСИ
к паспорту доступности ОСИ
№ ___ от «16» августа 2019 г.

Порядок

обеспечения условий доступности для инвалидов объектов и предоставляемых услуг в сфере образования, а также оказания им при этом необходимой помощи (утв. **приказом** Министерства образования и науки РФ от 9 ноября 2015 г. N 1309)

1. Порядок обеспечения условий доступности для инвалидов объектов и предоставляемых услуг в сфере образования, а также оказания им при этом необходимой помощи определяет правила обеспечения условий доступности для инвалидов объектов (административные здания, строения, сооружения и помещения) (далее - объекты) Министерства образования и науки Российской Федерации, Федеральной службы по надзору в сфере образования и науки, Федерального агентства по делам молодежи, органов государственной власти субъектов Российской Федерации, осуществляющих государственное управление в сфере образования, органов местного самоуправления, осуществляющих управление в сфере образования (далее - органы), подведомственных органам организаций, независимо от их организационно-правовых форм (далее - организации); услуг в сфере образования, предоставляемых органами и организациями в соответствии с **Федеральным законом** от 27 июля 2010 г. N 210-ФЗ "Об организации предоставления государственных и муниципальных услуг" (Собрание законодательства Российской Федерации, 2010, N 31, ст. 4179; 2011, N 15, ст. 2038; N 27, ст. 3873, ст. 3880; N 29, ст. 4291; N 30, ст. 4587; N 49, ст. 7061; 2012, N 31, ст. 4322; 2013, N 14, ст. 1651; N 27, ст. 3477, 3480; N 30, ст. 4084; N 51, ст. 6679; N 52, ст. 6952, 6961, 7009; 2014, N 26, ст. 3366; N 30, ст. 4264; 2015, N 1, ст. 67, 72; N 29, ст. 4342) (далее - услуги в сфере образования), а также оказания инвалидам при этом необходимой помощи в преодолении барьеров, мешающих получению услуг в сфере образования и использованию объектов наравне с другими лицами.

2. Руководители органов и организаций, предоставляющих услуги в сфере образования, в пределах установленных полномочий организуют инструктирование или обучение специалистов, работающих с инвалидами по вопросам, связанным с обеспечением доступности для инвалидов объектов и услуг в сфере образования с учетом имеющихся у них стойких расстройств функций организма и ограничений жизнедеятельности.

3. Руководителями органов и организаций, предоставляющих услуги в сфере образования, обеспечивается создание инвалидам следующих условий доступности объектов в соответствии с требованиями, установленными законодательными и иными нормативными правовыми актами:

- а) возможность беспрепятственного входа в объекты и выхода из них;
- б) возможность самостоятельного передвижения по территории объекта в целях доступа к месту предоставления услуги, в том числе с помощью работников объекта, предоставляющих услуги, ассистивных и вспомогательных технологий, а также сменного кресла-коляски;
- в) возможность посадки в транспортное средство и высадки из него перед входом в объект, в том числе с использованием кресла-коляски и, при необходимости, с помощью работников объекта;
- г) сопровождение инвалидов, имеющих стойкие нарушения функции зрения, и возможность самостоятельного передвижения по территории объекта;
- д) содействие инвалиду при входе в объект и выходе из него, информирование инвалида о доступных маршрутах общественного транспорта;
- е) надлежащее размещение носителей информации, необходимой для обеспечения беспрепятственного доступа инвалидов к объектам и услугам, с учетом ограничений их жизнедеятельности, в том числе дублирование необходимой для получения услуги

звуковой и зрительной информации, а также надписей, знаков и иной текстовой и графической информации знаками, выполненными рельефно-точечным шрифтом Брайля и на контрастном фоне;

ж) обеспечение допуска на объект, в котором предоставляются услуги, собаки-проводника при наличии документа, подтверждающего ее специальное обучение, выданного по [форме](#) и в порядке, утвержденных [приказом](#) Министерства труда и социальной защиты Российской Федерации от 22 июня 2015 г. N 386н (зарегистрирован Министерством юстиции Российской Федерации 21 июля 2015 г., регистрационный N 38115).

4. Руководителями органов и организаций, предоставляющих услуги в сфере образования, обеспечивается создание инвалидам следующих условий доступности услуг в соответствии с требованиями, установленными законодательными и иными нормативными правовыми актами:

а) наличие при входе в объект вывески с названием организации, графиком работы организации, плана здания, выполненных рельефно-точечным шрифтом Брайля и на контрастном фоне;

б) оказание инвалидам помощи, необходимой для получения в доступной для них форме информации о правилах предоставления услуги, в том числе об оформлении необходимых для получения услуги документов, о совершении ими других необходимых для получения услуги действий;

в) предоставление инвалидам по слуху, при необходимости, услуги с использованием русского жестового языка, включая обеспечение допуска на объект сурдопереводчика, тифлопереводчика;

г) наличие в одном из помещений, предназначенных для проведения массовых мероприятий, индукционных петель и звукоусиливающей аппаратуры;

д) адаптация официального сайта органа и организации, предоставляющих услуги в сфере образования, для лиц с нарушением зрения (слабовидящих);

е) обеспечение предоставления услуг тьютора организацией, предоставляющей услуги в сфере образования, на основании соответствующей рекомендации в заключении психолого-медико-педагогической комиссии или индивидуальной программе реабилитации инвалида;

ж) предоставление бесплатно учебников и учебных пособий, иной учебной литературы, а также специальных технических средств обучения коллективного и индивидуального пользования;

з) оказание работниками органов и организаций, предоставляющих услуги в сфере образования, иной необходимой инвалидам помощи в преодолении барьеров, мешающих получению услуг в сфере образования и использованию объектов наравне с другими лицами;

и) условия доступности услуг в сфере образования для инвалидов, предусмотренные:

[Порядком](#) организации и осуществления образовательной деятельности по образовательным программам среднего профессионального образования, утвержденным [приказом](#) Министерства образования и науки Российской Федерации от 14 июня 2013 г. N 464 (зарегистрирован Министерством юстиции Российской Федерации 30 июля 2013 г., регистрационный N 29200), с изменениями, внесенными приказами Министерства образования и науки Российской Федерации от 22 января 2014 г. N 31 (зарегистрирован Министерством юстиции Российской Федерации 7 марта 2014 г., регистрационный N 31539) и от 15 декабря 2014 г. N 1580 (зарегистрирован Министерством юстиции Российской Федерации 15 января 2015 г., регистрационный N 35545);

[Порядком](#) организации и осуществления образовательной деятельности по дополнительным общеобразовательным программам, утвержденным [приказом](#) Министерства образования и науки Российской Федерации от 29 августа 2013 г. N 1008 (зарегистрирован Министерством юстиции Российской Федерации 27 ноября 2013 г., регистрационный N 30468);

[Порядком](#) организации и осуществления образовательной деятельности по основным общеобразовательным программам - образовательным программам дошкольного образования, утвержденным [приказом](#) Министерства образования и науки Российской Федерации от 30 августа 2013 г. N 1014 (зарегистрирован Министерством юстиции Российской Федерации 26 сентября 2013 г., регистрационный N 30038);

[Порядком](#) организации и осуществления образовательной деятельности по основным общеобразовательным программам - образовательным программам начального общего, основного общего и среднего общего образования, утвержденным [приказом](#) Министерства образования и науки Российской Федерации от 30 августа 2013 г. N 1015 (зарегистрирован Министерством юстиции Российской Федерации 1 октября 2013 г., регистрационный N 30067), с изменениями, внесенными приказами Министерства образования и науки Российской Федерации [от 13 декабря 2013 г. N 1342](#) (зарегистрирован Министерством юстиции Российской Федерации 7 февраля 2014 г., регистрационный N 31250), [от 28 мая 2014 г. N 598](#) (зарегистрирован Министерством юстиции Российской Федерации 1 августа 2014 г., регистрационный N 33406) и [от 17 июля 2015 г. N 734](#) (зарегистрирован Министерством юстиции Российской Федерации 13 августа 2015 г., регистрационный N 38490);

[Порядком](#) организации и осуществления образовательной деятельности по образовательным программам высшего образования - программам бакалавриата, программам специалитета, программам магистратуры, утвержденным [приказом](#) Министерства образования и науки Российской Федерации от 19 декабря 2013 г. N 1367 (зарегистрирован Министерством юстиции Российской Федерации 24 февраля 2014 г., регистрационный N 31402), с изменениями, внесенными [приказом](#) Министерства образования и науки Российской Федерации от 15 января 2015 г. N 7 (зарегистрирован Министерством юстиции Российской Федерации 11 февраля 2015 г., регистрационный N 35965).

5. Органами и организациями, предоставляющими услуги в сфере образования, осуществляются меры по обеспечению проектирования, строительства и приемки с 1 июля 2016 г. вновь вводимых в эксплуатацию, а также прошедших капитальный ремонт, реконструкцию, модернизацию объектов, в которых осуществляется предоставление услуг, а также по обеспечению закупки с 1 июля 2016 г. транспортных средств для обслуживания населения с соблюдением требований к их доступности для инвалидов, установленных [статьей 15](#) Федерального закона от 24 ноября 1995 г. N 181-ФЗ "О социальной защите инвалидов в Российской Федерации" (Собрание законодательства Российской Федерации, 1995, N 48, ст. 4563; 1998, N 31, ст. 3803; 1999, N 2, ст. 232; N 29, ст. 3693; 2001, N 24, ст. 2410; N 33, ст. 3426; N 53, ст. 5024; 2002, N 1, ст. 2; N 22, ст. 2026; 2003, N 2, ст. 167; N 43, ст. 4108; 2004, N 35, ст. 3607; 2005, N 1, ст. 25; 2006, N 1, ст. 10; 2007, N 43, ст. 5084; N 49, ст. 6070; 2008, N 9, ст. 817; N 29, ст. 3410; N 30, ст. 3616; N 52, ст. 6224; 2009, N 18, ст. 2152; N 30, ст. 3739; 2010, N 50, ст. 6609; 2011, N 27, ст. 3880; N 30, ст. 4596; N 45, ст. 6329; N 47, ст. 6608; N 49, ст. 7033; 2012, N 29, ст. 3990; N 30, ст. 4175; N 53, ст. 7621; 2013, N 8, ст. 717; N 19, ст. 2331; N 27, ст. 3460, ст. 3475, ст. 3477; N 48, ст. 6160; N 52, ст. 6986; 2014, N 26, ст. 3406; N 30, ст. 4268; N 49, ст. 6928; 2015, N 14, ст. 2008; N 27, ст. 3967), а также норм и правил, предусмотренных [пунктом 41](#) перечня национальных стандартов и сводов правил (частей таких стандартов и сводов правил), в результате применения которых на обязательной основе обеспечивается соблюдение требований Федерального закона "Технический регламент о безопасности зданий и сооружений", утвержденного [постановлением](#) Правительства Российской Федерации от 26 декабря 2014 г. N 1521 (Собрание законодательства Российской Федерации, 2015, N 2, ст. 465).

6. Органы и организации, предоставляющие услуги в сфере образования в арендуемых для предоставления услуг объектах, которые невозможно полностью приспособить с учетом потребностей инвалидов, принимают меры по заключению дополнительных соглашений с

арендодателем либо по включению в проекты договоров их аренды условий о выполнении собственником объекта требований по обеспечению условий доступности для инвалидов данного объекта.

7. Органы и организации, предоставляющие услуги в сфере образования, в целях определения мер по поэтапному повышению уровня доступности для инвалидов объектов и предоставляемых услуг проводят обследование данных объектов и предоставляемых услуг, по результатам которого составляется паспорт доступности для инвалидов объекта и услуг (далее, соответственно, - обследование и паспортизация, Паспорт доступности).

8. Паспорт доступности содержит следующие разделы:

а) краткая характеристика объекта и предоставляемых на нем услуг;

б) оценка соответствия уровня доступности для инвалидов объекта и имеющихся недостатков в обеспечении условий его доступности для инвалидов с использованием показателей, предусмотренных [пунктом 11](#) настоящего Порядка;

в) оценка соответствия уровня доступности для инвалидов предоставляемых услуг и имеющихся недостатков в обеспечении условий их доступности для инвалидов с использованием показателей, предусмотренных [пунктом 12](#) настоящего Порядка;

г) управленческие решения по срокам и объемам работ, необходимых для приведения объекта и порядка предоставления на нем услуг в соответствие с требованиями законодательства Российской Федерации.

9. Для проведения обследования и паспортизации распорядительным актом органа или организации, предоставляющих услуги в сфере образования, создается комиссия по проведению обследования и паспортизации объекта и предоставляемых на нем услуг (далее - Комиссия), утверждаются ее состав, план-график проведения обследования и паспортизации, а также организуется работа Комиссии.

10. В состав Комиссии включаются (по согласованию) представители общественных объединений инвалидов, осуществляющих свою деятельность на территории поселения, муниципального района, городского округа, где расположен объект, на котором планируется проведение обследования и паспортизации.

11. Оценка соответствия уровня обеспечения доступности для инвалидов объектов осуществляется с использованием следующих показателей доступности для инвалидов объектов и предоставляемых услуг в сфере образования:

а) удельный вес введенных с 1 июля 2016 г. в эксплуатацию объектов (зданий, помещений), в которых предоставляются услуги в сфере образования, а также используемых для перевозки инвалидов транспортных средств, полностью соответствующих требованиям доступности для инвалидов, от общего количества вновь вводимых объектов и используемых для перевозки инвалидов транспортных средств;

б) удельный вес существующих объектов, которые в результате проведения после 1 июля 2016 г. на них капитального ремонта, реконструкции, модернизации полностью соответствуют требованиям доступности для инвалидов объектов и услуг, от общего количества объектов, прошедших капитальный ремонт, реконструкцию, модернизацию;

в) удельный вес существующих объектов, на которых до проведения капитального ремонта или реконструкции обеспечивается доступ инвалидов к месту предоставления услуги, предоставление необходимых услуг в дистанционном режиме, предоставление, когда это возможно, необходимых услуг по месту жительства инвалида, от общего количества объектов, на которых в настоящее время невозможно полностью обеспечить доступность с учетом потребностей инвалидов;

г) удельный вес объектов, на которых обеспечиваются условия индивидуальной мобильности инвалидов и возможность для самостоятельного их передвижения по объекту, от общего количества объектов, на которых инвалидам предоставляются услуги, в том числе, на которых имеются:

выделенные стоянки автотранспортных средств для инвалидов;

сменные кресла-коляски;

адаптированные лифты;
поручни;
пандусы;
подъемные платформы (аппарели);
раздвижные двери;
доступные входные группы;
доступные санитарно-гигиенические помещения;
достаточная ширина дверных проемов в стенах, лестничных маршей, площадок от общего количества объектов, на которых инвалидам предоставляются услуги в сфере образования;

д) удельный вес объектов с надлежащим размещением оборудования и носителей информации, необходимых для обеспечения беспрепятственного доступа к объектам (местам предоставления услуг) с учетом ограничений жизнедеятельности инвалида, а также надписей, знаков и иной текстовой и графической информации, выполненной рельефно-точечным шрифтом Брайля и на контрастном фоне, от общего количества объектов, на которых инвалидам предоставляются услуги в сфере образования;

е) удельный вес объектов в сфере образования, имеющих утвержденные Паспорта доступности, от общего количества объектов, на которых предоставляются услуги в сфере образования.

12. Оценка соответствия уровня обеспечения доступности для инвалидов услуг осуществляется с использованием следующих показателей доступности для инвалидов объектов и предоставляемых услуг в сфере образования:

а) удельный вес объектов, в которых одно из помещений, предназначенных для проведения массовых мероприятий, оборудовано индукционной петлей и звукоусиливающей аппаратурой, от общего количества объектов, на которых инвалидам предоставляются услуги в сфере образования;

б) удельный вес услуг в сфере образования, предоставляемых с использованием русского жестового языка, допуском сурдопереводчика и тифлосурдопереводчика, от общего количества предоставляемых услуг в сфере образования;

в) доля работников органов и организаций, предоставляющих услуги в сфере образования, прошедших инструктирование или обучение для работы с инвалидами по вопросам, связанным с обеспечением доступности для инвалидов объектов и услуг в сфере образования в соответствии с [законодательством](#) Российской Федерации и законодательством субъектов Российской Федерации, от общего числа работников органов и организаций, предоставляющих услуги в сфере образования;

г) удельный вес услуг в сфере образования, предоставляемых инвалидам с сопровождением ассистента-помощника, от общего количества предоставляемых услуг в сфере образования;

д) удельный вес услуг в сфере образования, предоставляемых инвалидам с сопровождением тьютора, от общего количества предоставляемых услуг в сфере образования;

е) доля педагогических работников дошкольных образовательных организаций и общеобразовательных организаций, имеющих образование и (или) квалификацию, позволяющие осуществлять обучение по адаптированным основным общеобразовательным программам, от общего числа педагогических работников дошкольных образовательных организаций и общеобразовательных организаций;

ж) доля детей-инвалидов в возрасте от 5 до 18 лет, получающих дополнительное образование, от общего числа детей-инвалидов данного возраста;

з) доля детей-инвалидов в возрасте от 1,5 до 7 лет, охваченных дошкольным образованием, от общего числа детей-инвалидов данного возраста;

и) доля детей-инвалидов, которым созданы условия для получения качественного общего образования, от общего числа детей-инвалидов школьного возраста;

к) удельный вес органов и организаций, предоставляющих услуги в сфере образования, официальный сайт которых адаптирован для лиц с нарушением зрения (слабовидящих).

13. По результатам обследования объекта и предоставляемых на нем услуг Комиссией для включения в Паспорт доступности разрабатываются (с учетом положений об обеспечении "разумного приспособления" [Конвенции](#) о правах инвалидов от 13 декабря 2006 г. (Собрание законодательства Российской Федерации 2013, N 6, ст. 468) предложения по принятию управленческих решений, в том числе:

по созданию (с учетом потребностей инвалидов) условий доступности существующего объекта и предоставляемых услуг в соответствии с [частью 4 статьи 15](#) Федерального закона от 24 ноября 1995 г. N 181-ФЗ "О социальной защите инвалидов в Российской Федерации" (Собрание законодательства Российской Федерации, 1995, N 48, ст. 4563; 1998, N 31, ст. 3803; 1999, N 2, ст. 232; N 29, ст. 3693; 2001, N 24, ст. 2410; N 33, ст. 3426; N 53, ст. 5024; 2002, N 1, ст. 2; N 22, ст. 2026; 2003, N 2, ст. 167; N 43, ст. 4108; 2004, N 35, ст. 3607; 2005, N 1, ст. 25; 2006, N 1, ст. 10; 2007, N 43, ст. 5084; N 49, ст. 6070; 2008, N 9, ст. 817; N 29, ст. 3410; N 30, ст. 3616; N 52, ст. 6224; 2009, N 18, ст. 2152; N 30, ст. 3739; 2010, N 50, ст. 6609; 2011, N 27, ст. 3880; N 30, ст. 4596; N 45, ст. 6329; N 47, ст. 6608; N 49, ст. 7033; 2012, N 29, ст. 3990; N 30, ст. 4175; N 53, ст. 7621; 2013, N 8, ст. 717; N 19, ст. 2331; N 27, ст. 3460, ст. 3475, ст. 3477; N 48, ст. 6160; N 52, ст. 6986; 2014, N 26, ст. 3406; N 30, ст. 4268; N 49, ст. 6928; 2015, N 14, ст. 2008; N 27, ст. 3967) в случае невозможности полностью приспособить объект с учетом потребностей инвалидов до его реконструкции или капитального ремонта;

ГАРАНТ:

По-видимому, в тексте предыдущего абзаца и далее по тексту допущена опечатка. Вместо "частью 4 статьи 15" имеется в виду "[частью 5 статьи 15](#)"

по определению мероприятий, учитываемых в планах развития объекта, в сметах его капитального и текущего ремонта, реконструкции, модернизации, в графиках переоснащения объекта и закупки нового оборудования, в целях повышения уровня его доступности и условий для предоставления на нем услуг с учетом потребностей инвалидов;

по включению в технические задания на разработку проектно-сметной документации по проектированию, строительству, оснащению приспособлениями и оборудованием вновь вводимых в эксплуатацию объектов, на которых предоставляются услуги в сфере образования, условий, обеспечивающих их полное соответствие требованиям доступности объектов для инвалидов с 1 июля 2016 г.

14. Паспорт доступности организации, разработанный Комиссией, утверждается руководителем организации и представляется в течение 10 рабочих дней после утверждения:

муниципальными организациями - в орган местного самоуправления, на территории которого ими осуществляется деятельность;

государственными организациями, находящимися в ведении органов государственной власти субъектов Российской Федерации, осуществляющих государственное управление в сфере образования, - в органы государственной власти субъектов Российской Федерации, осуществляющие государственное управление в сфере образования;

федеральными государственными организациями - в федеральные государственные органы, осуществляющие функции учредителя указанных организаций.

Паспорт доступности органа утверждается руководителем органа.

15. В случае предоставления услуги в арендуемом помещении (здании) или с использованием арендуемого транспортного средства в состав Комиссии включается представитель собственника арендуемого помещения (здания) или транспортного средства, а в предложениях по повышению уровня доступности объекта учитываются его предложения, которые вытекают из обязанности собственника обеспечивать условия доступности для инвалидов объектов и услуг в соответствии с [частью 4 статьи 15](#)

Федерального закона от 24 ноября 1995 г. N 181-ФЗ "О социальной защите инвалидов в Российской Федерации" (Собрание законодательства Российской Федерации, 1995, N 48, ст. 4563; 1998, N 31, ст. 3803; 1999, N 2, ст. 232; N 29, ст. 3693; 2001, N 24, ст. 2410; N 33, ст. 3426; N 53, ст. 5024; 2002, N 1, ст. 2; N 22, ст. 2026; 2003, N 2, ст. 167; N 43, ст. 4108; 2004, N 35, ст. 3607; 2005, N 1, ст. 25; 2006, N 1, ст. 10; 2007, N 43, ст. 5084; N 49, ст. 6070; 2008, N 9, ст. 817; N 29, ст. 3410; N 30, ст. 3616; N 52, ст. 6224; 2009, N 18, ст. 2152; N 30, ст. 3739; 2010, N 50, ст. 6609; 2011, N 27, ст. 3880; N 30, ст. 4596; N 45, ст. 6329; N 47, ст. 6608; N 49, ст. 7033; 2012, N 29, ст. 3990; N 30, ст. 4175; N 53, ст. 7621; 2013, N 8, ст. 717; N 19, ст. 2331; N 27, ст. 3460, ст. 3475, ст. 3477; N 48, ст. 6160; N 52, ст. 6986; 2014, N 26, ст. 3406; N 30, ст. 4268; N 49, ст. 6928; 2015, N 14, ст. 2008; N 27, ст. 3967).

16. Органы и организации, предоставляющие услуги в сфере образования, с использованием показателей, предусмотренных [пунктами 11 и 12](#) настоящего Порядка, а также на основании представленных Паспортов доступности разрабатывают и утверждают планы мероприятий (далее - дорожные карты) по повышению значений показателей доступности для инвалидов объектов и услуг в соответствии с [Правилами](#) разработки федеральными органами исполнительной власти, органами исполнительной власти субъектов Российской Федерации, органами местного самоуправления мероприятий по повышению значений показателей доступности для инвалидов и услуг в установленных сферах деятельности, утвержденными [постановлением](#) Правительства Российской Федерации от 17 июня 2015 г. N 599 (Собрание законодательства Российской Федерации, 2015, N 26, ст. 3894).

17. Дорожные карты, разработанные и утвержденные Федеральной службой по надзору в сфере образования и науки и Федеральным агентством по делам молодежи, представляются в Министерство образования и науки Российской Федерации.

ФОТОПРИЛОЖЕНИЯ

Фото 1 Вход на территорию



Фото 2 Путь движения на территории



Фото 3 Дверь (входная)

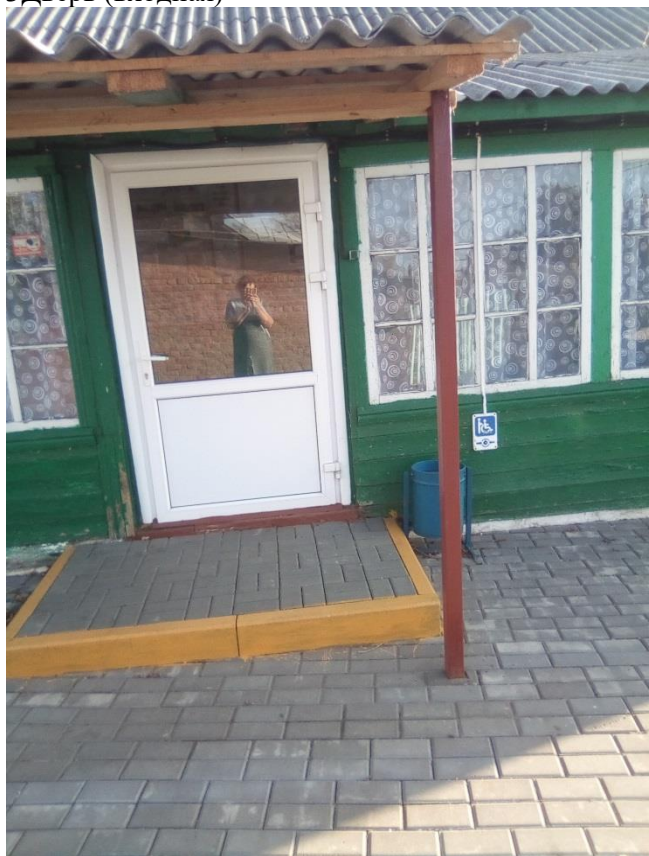


Фото 4 Тамбур

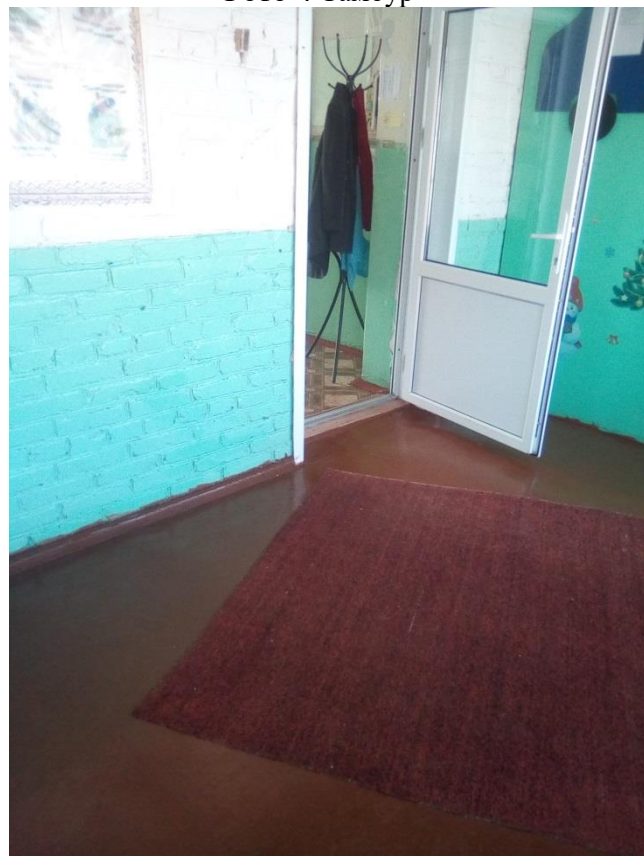


Фото 5 Коридор внутри здания

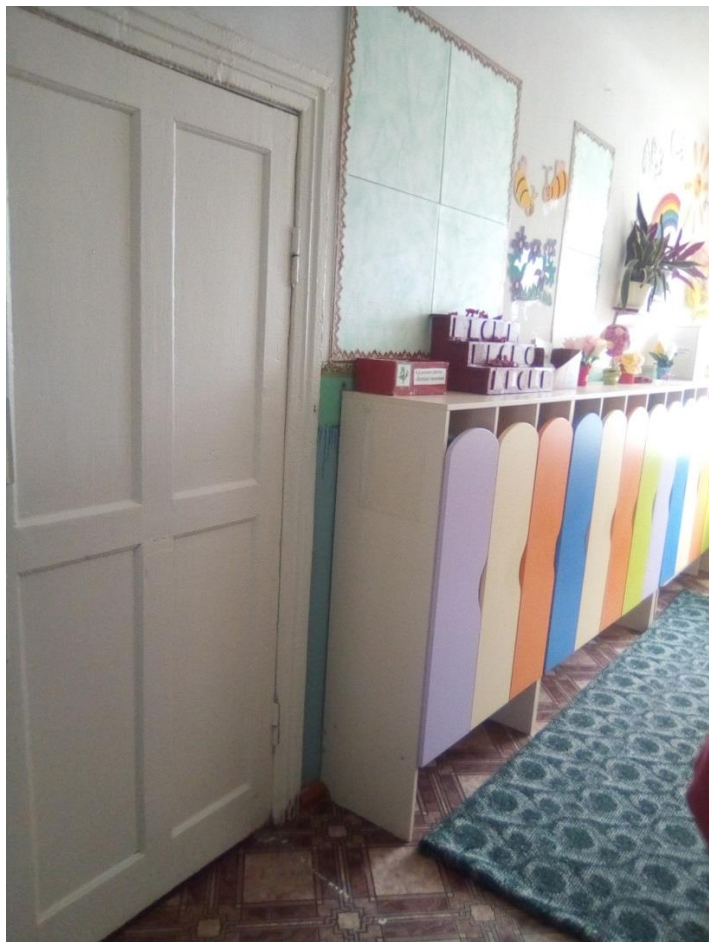


Фото 6 Коридор внутри здания

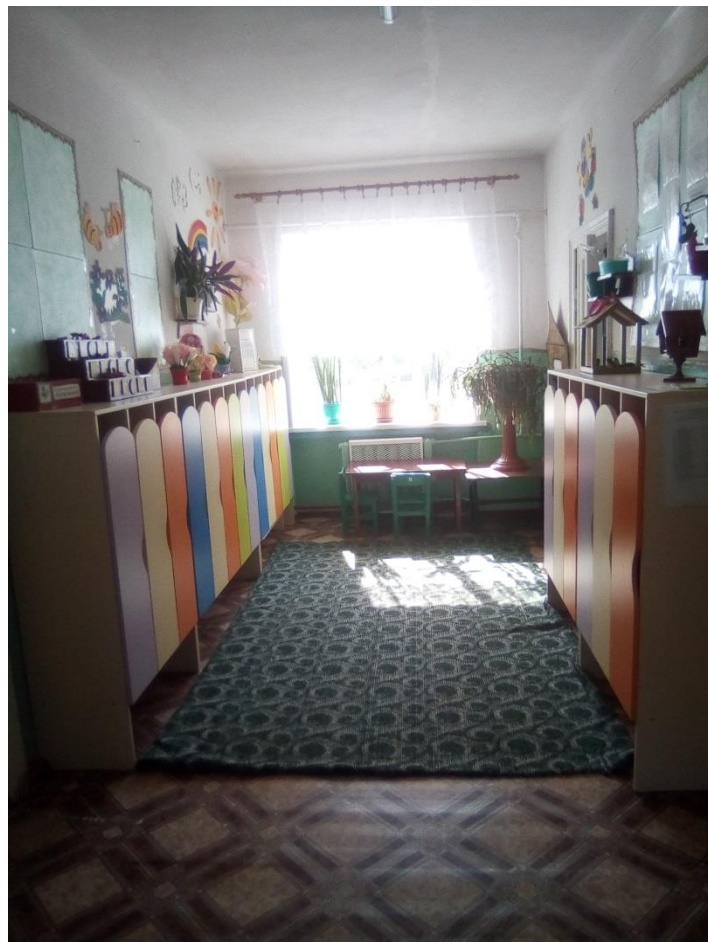


Фото 7 Кабинетная форма обслуживания



Фото 8 Кабинетная форма обслуживания



Фото 9 Кабинетная форма обслуживания



Фото 10 Санитарно-гигиенических помещений



Фото11 Санитарно-гигиенических помещений



Фото12 Визуальные средства



